

DANSK GOLF UNION

Spil med

HANDICAPREGLERNE

GÆLDENDE FRA JANUAR 2021



WORLD HANDICAP SYSTEM

R&A USGA

WORLD HANDICAP SYSTEM



USGA, hjemmehørende i Liberty Corner, New Jersey og R&A, hjemmehørende i St Andrews, Scotland, står tilsammen for ledelsen af golfspillet verden over, herunder udformningen og fortolkningen af Golfreglerne, Amatørreglerne og Handicapreglerne.

Mens der samarbejdes om at udgive Golfreglerne og Amatørreglerne, opererer USGA og R&A til daglig i separate jurisdiktioner. USGA er ansvarlig for at administrere Golfreglerne og Amatørreglerne i USA, deres territorier og Mexico, og R&A har samme ansvar for resten af verden i et godkendt samarbejde med de nationale forbund.

Med hensyn til udgivelsen af Handicapreglerne, såvel som andre dele af World Handicap System, arbejder USGA og R&A sammen i hele verden.

www.RandA.org

www.USGA.org

Dansk bearbejdning ved Dansk Golf Union, 1. udgave 2020.

© 2019 The United States Golf Association and R&A Rules Limited.
All Rights Reserved.

WORLD HANDICAP SYSTEM



HANDICAPREGLERNE

GÆLDENDE FRA JANUAR 2021

INDHOLDSFORTEGNELSE

INDLEDNING	7
Anvendt terminologi og formattering	7
Forord til 2020 udgaven af Handicapreglerne	8
HANDICAPSYSTEMET - OVERBLIK OG VEJLEDNING FRA DGU	9
Hovedpunkter	9
Centrale og nye begreber	10
Handicapsystemets formler	13
Færre end 18 huller spillet	14
Funktioner, der forfiner systemet	18
Komitéredskaber	23
SEKTION 1 – GRUNDLAG FOR HANDICAP (REGEL 1)	31
Regel 1 – Formål og autorisation; At opnå et Handicap	33
1.1 Formål med Handicapsystemet	33
1.2 Autorisation til at anvende Handicapsystemet	34
1.3 Spillerens ansvar, Handicapkomité og autoriseret forbund	34
1.4 Hvordan man opnår et Handicap	35
SEKTION 2 – SCORES TIL HANDICAPFORMÅL (REGLERNE 2-4)	39
Regel 2 – Scores, som er tællende til handicapformål	41
2.1 Tællende scores	41
2.1a Spillet i et tilladt spilleformat	42
2.1b Spillet efter Golfreglerne	44
2.2 Minimum antal huller krævet for en tællende score	45
2.2a For en 18-hullers score	45
2.2b For en 9-hullers score	45
Regel 3 – Justering af hulscores	47
3.1 Maksimum hulscore til handicapformål	47
3.1a Før et Handicap er opnået	47
3.1b Efter et Handicap er opnået	48
3.2 Når et hul ikke er spillet	49
3.3 Når et hul er påbegyndt, men spilleren ikke spiller i hul	51

Regel 4 – Indlevere en score 53

4.1	Krævet information til scorearkiv	53
4.1a	Generelt	53
4.1b	For scores før opnåelse af første Handicap	54
4.2	Ret til at indlevere en score	54
4.3	Tidsramme for indlevering af en score	54
4.4	Godkendelse af score	54
4.5	Antal scores krævet til første Handicap	55

SEKTION 3 – HANDICAPBEREGNING OG OPDATERING AF HANDICAP (REGLERNE 5-6) 57

Regel 5 – Beregning af Handicap 59

5.1	Beregning af Handicapresultat	59
5.1a	For en 18-hullers score	59
5.1b	For en 9-hullers score	60
5.1c	Afrunding af negativt Handicapresultat	62
5.2	Beregning af Handicap	63
5.2a	For færre end 20 scorekort	63
5.2b	For 20 scorekort	65
5.2c	For plus-handicaps	65
5.3	Maksimum Handicap	65
5.4	Hyppeghed for opdatering af et Handicap	65
5.5	Forældelse af scores og bortfald af Handicap	66
5.6	PCC beregning	67
5.7	Laveste Handicap	69
5.8	Begrænsning i opadgående bevægelse for et Handicap	71
5.9	Indlevering af en exceptionel score	71

Regel 6 – Beregning af Spillehandicap og Justeret Spillehandicap 75

6.1	Beregning af Spillehandicap	75
6.1a	For en 18-hullers runde	75
6.1b	For en 9-hullers runde	75
6.2	Beregning af Justeret Spillehandicap	76
6.2a	Standardberegning	76
6.2b	Beregning for flere teesteder med forskellig Par i turnering	76

SEKTION 4 – ADMINISTRATION AF ET HANDICAP (REGEL 7)	77
Regel 7 – Komitéens arbejde	79
7.1 Handicapkomitéen	79
7.1a Udføre handicaprevision og regulere et Handicap	79
7.1b Tildele en strafscore	82
7.1c Fjerne et Handicap	83
7.1d Genindsætte et Handicap	83
7.2 Turneringskomité	84
7.2a Turneringsbetingelser	84
7.2b Andre handlinger	84
SEKTION 5 – APPENDIX	85
Appendix A – Rettigheder og pligter	87
Appendix B – Spillerens scorearkiv	91
Appendix C – Spillehandicapjustering	96
Appendix D – Handicaprevision	100
Appendix E – Handicapnøgler	101
Appendix F – Beregning af Par	102
Appendix G – Golfbanen, Course Rating og Slope Rating	103
STIKORD	105

INDLEDNING

USGA, hjemmehørende i Liberty Corner, New Jersey og R&A, hjemmehørende i St Andrews, Scotland, står tilsammen for ledelsen af golfspillet verden over, herunder udformningen og fortolkningen af *Golfreglerne*, *Amatørreglerne* og *Handicapreglerne*.

Mens der samarbejdes om at udgive *Golfreglerne* og *Amatørreglerne*, opererer USGA og R&A til daglig i separate *jurisdiktioner*. USGA er ansvarlig for at administrere *Golfreglerne* og *Amatørreglerne* i USA, deres territorier og Mexico, og R&A har samme ansvar for resten af verden i et godkendt samarbejde med de nationale forbund.

Med hensyn til udgivelsen af *Handicapreglerne*, såvel som andre dele af World Handicap System, arbejder USGA og R&A sammen i hele verden.

www.RandA.org – www.USGA.org

ANVENDT TERMINOLOGI OG FORMATTERING

Oversatte ord:

De fleste centrale begreber er oversat af Dansk Golf Union fra den internationale udgave, men et antal begreber er bevaret på engelsk, da de er etablerede termer, brugt i en årrække i Danmark, og som det ikke er fundet relevant at oversætte – for eksempel *Course Rating*, *Slope Rating* og *scratch/bogey-spiller*.

De centrale begreber findes under Definitioner.

Hvor "Handicapsystemet" er brugt, repræsenterer det den danske oversættelse af "World Handicap System" (WHS).

Ordet "*Handicap*" bruges synonymt med "*Handicapindex*".

Tekstformattering:

I teksten i *Handicapreglerne* er definerede ord markeret med kursiv og henviser til begrebet under Definitioner. Ligeledes skrives udvalgte og centrale begreber med stort bogstav, uafhængigt af kontekst.

Hvor tekst fremstår med grønt, er der tale om en DGU kommentarer.

FORORD TIL 2020 UDGAVEN AF HANDICAPREGLERNE

Golf er en global sport med ét sæt af Golfregler, ét sæt af Udstyrsregler og ét sæt Amatørregler. Efter tæt samarbejde med eksisterende handicapautoriteter og nationale forbund er USGA og R&A glade for at kunne præsentere ét sæt *Handicapregler*, der kan bruges af alle golfspillere over hele verden.

Visionen om at skabe et "verdenshandicapsystem", indeholdende ét sæt *Handicapregler* og et *Course Rating System*, begyndte for omkring 10 år siden under et møde mellem repræsentanter fra hvert af de 6 eksisterende handicapautoriteter – USGA, Golf Australia, Council of National Golf Unions (CONGU), European Golf Association (EGA), South African Golf Association (SAGA) og Argentine Golf Association (AAG) – og R&A. Der var en entusiastisk interesse i konceptet om at skabe ét forenet handicapsystem, hvilket udløste en omfattende gennemgang af de eksisterende handicapsystemer.

Første udgave af *Handicapreglerne* er resultatet af denne gennemgang. Den repræsenterer syv års arbejde fra repræsentanter fra USGA, R&A og mange golf forbund rundt omkring i verden og i særdeleshed et stort arbejde fra Handicap Operations Committee. Den indarbejder tillige feedback, modtaget fra tusindvis af golfspillere og handicapadministratorer fra hele verden.

Handicapsystemet har tre hovedformål:

- at tilskynde så mange golfspillere som muligt til at opnå og vedligeholde et *Handicap*
- at sætte golfspillere i stand til – uanset evner, køn og nationalitet – at anvende deres *Handicap* på enhver bane i verden i en fair konkurrence
- at angive med tilstrækkelig præcision, den score en golfspiller forventeligt kan opnå på enhver bane i verden, når der spilles under normale forhold

Vi er sikre på, at *Handicapreglerne* kan leve op til disse mål, og at golfspillerne vil finde dem inkluderende og fair, samt at administratorer af *Handicap* vil opfatte dem som et moderne regelsæt, der let kan tilpasses og anvendes.

Handicapreglerne administreres i fællesskab af USGA og R&A på ensartet måde over hele verden. Administration af *Handicaps* i hvert enkelt land fortsætter med at være et anliggende for de nationale forbund eller andre autoriserede enheder, som lokalt hjælper med at drive Handicapsystemet på en effektiv og ansvarlig måde. *Handicapreglerne* er også indrettet til at give disse autoriserede organisationer mulighed for tilpasning til egne kulturelle forhold.

Det er et historisk øjeblik for golfsporten, og vi ønsker at udtrykke vores dybtfølte taknemmelighed til alle de individer og organisationer, der har bidraget til dette projekt. Vi sender en særlig tak til afdøde Alan Holmes, og anerkender hans betydelige bidrag til og engagement i udviklingen af Handicapsystemet.

J. Michael Bailey (USGA)

Chairman

World Handicap Authority

Dr Hans Malmström (R&A)

Chairman

Handicap Operations Committee

HANDICAPSYSTEMET – OVERBLIK OG VEJLEDNING

Januar 2021 skifter Danmark til et nyt handicapsystem. Det er et fælles system for hele verden og kaldes internationalt for World Handicap System. I Danmark kalder vi det blot Handicapsystemet.

Den enkle besked til alle spillere er: Gå ud og spil nogle runder golf, aflever altid dine scorekort, og så vil dit *Handicap* hurtigt tilpasse sig din aktuelle spillestyrke. Og det er lige det systemet skal: Give et fair og retvisende *Handicap*.

Indtast hulscores, og systemet beregner automatisk, hvad der har været spillet til på dagen, og hvad det nye *Handicap* bliver.

HOVEDPUNKTER:

- Gennemsnitssystem: Til forskel fra tidligere, hvor *Handicappet* alene var baseret på resultatet af den seneste runde, så er det nye Handicapsystem et gennemsnitssystem. Det giver et bedre billede af den generelle spillestyrke:
 - *Handicappet* er gennemsnittet med én decimal af de 8 bedste af de 20 seneste scores.
 - Ved færre end 20 scores bruges et mindre antal scores til at beregne gennemsnittet ud fra en defineret tabel (vises senere i bogen).
 - I et system med løbende 20 scores påvirkes gennemsnittet af:
 - den nye score,
 - den score der forsvinder (nr. 21).
 - Enhver ny score kan derfor føre til et højere eller lavere *Handicap*, uanset om der er spillet over eller under *Handicap* – det er et gennemsnit af de bedste scores, og det kan skifte, hvilke der er de bedste uanset rundens resultat.
 - Dårlige scores påvirker ikke umiddelbart *Handicappet*, da det kun er de bedste, der tæller med. Alt skal dog afleveres, da de kan blive relevante, hvis/når spillestyrken ændres.
- *Handicappet* kan gå fra et plus-handicap til *Handicap* 54.
- Handicapgrænserne forsvinder:
 - Ingen begrænsning på at blive reguleret over hcp 36,0.
 - Alle kan/skal indberette private runder.
 - Alle kan/skal indberette 9-hullers runder.
 - Alle tællende turneringsrunder indberettes.
- Det er muligt at indlevere runder fra 9 til 18 huller – det kan f.eks. også være muligt at aflevere en runde på 12 huller.
- Tællende runder kan være fra Stableford, Slagspil og Maksimum Score.
- **Tællende runder skal ikke forudregistreres – der skal bare spilles og afleveres!**
- **Scores indberettes hul for hul, uanset om det er Stableford, Netto Slagspil eller Maksimum Score.**
- Med et *Handicap* kan der som tidligere udregnes et *Spillehandicap* (antal handicapslag) på enhver bane, afhængigt af banens sværhedsgrad (*Course Rating* og *Slope*).

Scores bør indberettes samme dag, som de spilles, da det har betydning for beregning af *PCC* (spilleforhold).

Scorearkiv, aktuelt *Handicap* og handicapudvikling fremgår af spillerens online profil.

CENTRALE OG NYE BEGREBER:

Banens sværhedsgrad kommer til udtryk igennem to forskellige begreber.

COURSE RATING (CR) er et udtryk for det gennemsnitlige antal slag, som en *scratchspiller* vurderes at kunne spille banen i. Det er reelt banens *Course Rating*, som der spilles imod, da det er udtrykket for den faktiske sværhedsgrad. Derfor får alle spillere tillagt forskellen mellem *Par* og *Course Rating* til deres *Handicap*, uanset niveau.

SLOPE RATING er et udtryk for, hvor mange handicapslag, spillere med højere *Handicap* skal have tildelt ekstra - ud over *Course Ratingen*. En banes slope forholder sig altid til en basis på 113 (der er valgt til en bane, der er præcis lige svær for scratch- og bogeyspillere).

Slopes forhold til 113 bestemmer derfor, hvor mange procent flere slag, spillere med højere *Handicap* skal have tildelt.

Eksempelvis vil en spiller på en bane med *Slope* 130 få lagt 15% til sit *Handicap* i omregningen til Spillehandicappet, fordi forholdet mellem 130 og 113 er 15% ($130/113=1,15$). Eksemplet nedenfor viser en konverteringstabel, hvor disse værdier kan aflæses.

Handicap	Spillehcp	Handicap	Spillehcp	Herrer	
+4,3 til +3,5	+3	19,2 til 19,9	24	Tee:	Gul
+3,4 til +2,7	+2	20,0 til 20,8	25	CR:	73,5
+2,6 til +1,8	+1	20,9 til 21,7	26	Slope:	130
+1,7 til +0,9	0	21,8 til 22,5	27	Par	72
+0,8 til +0,1	1	22,6 til 23,4	28	Meter:	5650
0,0 til 0,8	2	23,5 til 24,3	29		
0,9 til 1,7	3	24,4 til 25,2	30		
1,8 til 2,6	4	25,3 til 26,0	31		
2,7 til 3,4	5	26,1 til 26,9	32		
3,5 til 4,3	6	27,0 til 27,8	33		
4,4 til 5,2	7	27,9 til 28,6	34		

Handicap	Spillehcp.
37	44
38	45

SPILLEHANDICAP udregnes fra *Par*, *Course Rating* og *Slope*. Det er det antal tildelte slag (i Reglerne kaldet handicapslag), der fremgår af konverteringstabellen/scorekortet, og som fordelt på hullerne via *handicapnøglerne*, bruges til handicapformål.

JUSTERET SPILLEHANDICAP er spillerens *Spillehandicap*, som evt. er justeret for at gøre turneringer mere fair for alle *Handicaps* - f.eks. en justering til 90% (eller 7/8) af de oprindeligt tildelte handicapslag. Det er dog altid *Spillehandicappet* uden justering, der indgår i handicapberegningen.

DIN PAR er hullets *Par* + eventuelle handicapslag. Det antal slag, spilleren bør spille hullet i, og som svarer til 2 Stablefordpoint - kaldes også for *Netto Par*

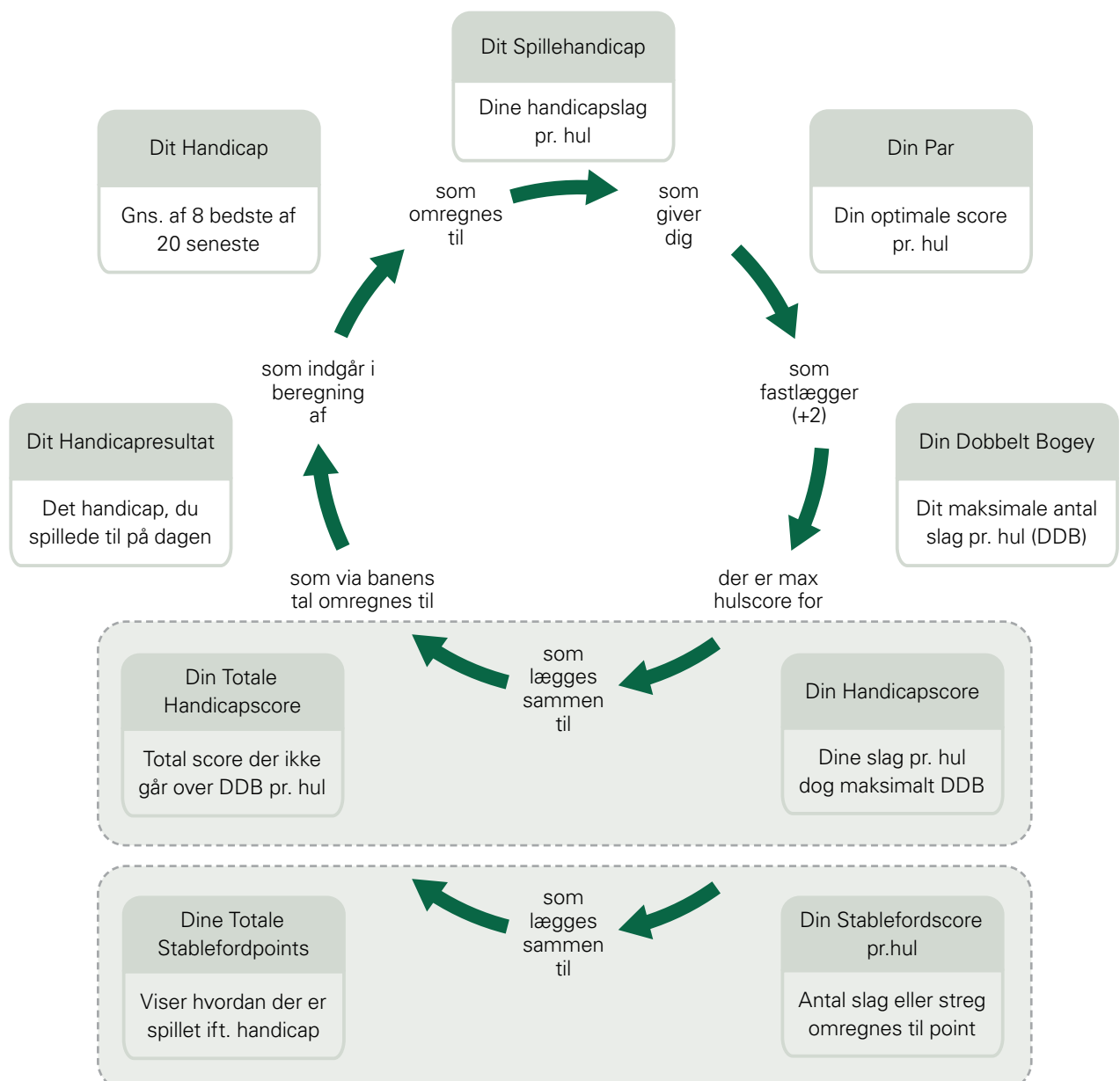
DIN DOBBELT BOGEY er to slag over Din Par, og det maksimale antal slag en spiller kan bruge til handicapberegning.

HANDICAPSCOREN for en runde er det antal slag, som er "fair" at indberette til brug for *Handicap*. Fair betyder: Det faktiske antal slag, dog begrænset til maksimalt Din Dobbelt Bogey.

Rundens **HANDICAPRESULTAT** er det *Handicap*, spilleren har spillet til på dagen, udregnet fra spillerens **HANDICAPSCORE** i forhold til banens sværhedsgrad og forholdene på dagen (*PCC*) og eventuelt andre justeringer.

HANDICAP er gennemsnittet af de 8 bedste af de 20 seneste *Handicapresultater*, evt. begrænset af tidligere *Laveste Handicap*.

"Handicaphjulet" - viser ovennævnte begrebers rolle i den cyklus af beregninger, der indgår fra runden startes, via rundens registrering og til et nyt *Handicap* beregnes, og som derefter gentages. Nederste del varierer i forhold til, om der registreres bruttoscore pr. hul eller *Stablefordscore* pr. hul (faktiske antal slag eller en streg). Men alt ender med det samme resultat:

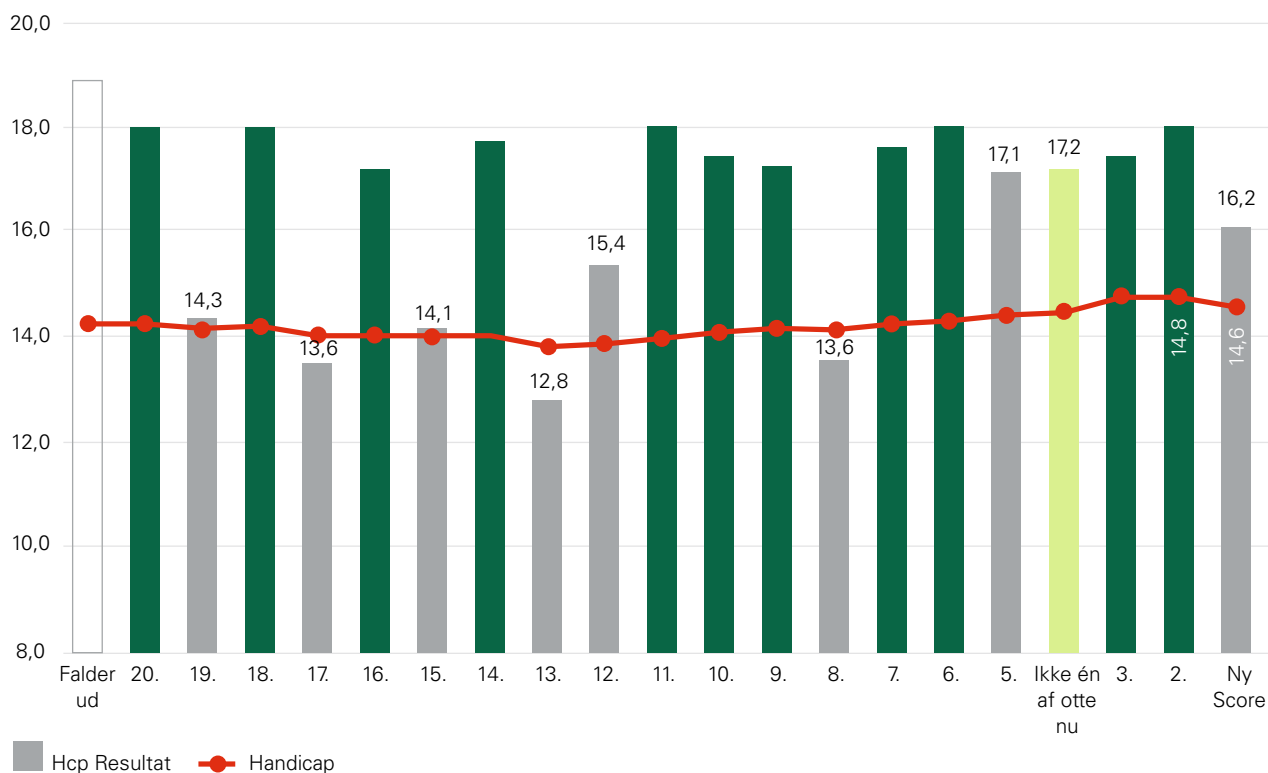


PCC er en justering for forhold som vejr og baneopsætning, der afviger fra normalen på en given dag. Baseret på alle dagens registrerede runder på banen, sammenlignes alle spilleres *Handicapresultat* med deres *Handicap*. Dermed foretages en bedømmelse af, om banen har været usædvanlig let eller svær, eller om den har været normal.

*PCC*en kan resultere i, at *Handicapresultatet* for alle spillere på den dag skal reguleres med: -1, 0, 1, 2 eller 3 slag. +2 betyder f.eks. at banen har spillet 2 slag sværere, og disse skal således trækkes fra *Handicapresultatet*.

Handicapberegningen foregår i Golfbox, og processen kan illustreres ved nedenstående figur:

1. Dit *Handicap* er et gennemsnit af de 8 bedste *Handicapresultater* – $118,2/8 = 14,8$
2. Et nyt *Handicapresultat* (som nr. 1) tilføjes, og den 21. falder ud
3. Efter enhver ny score udvælges de nye 8 bedste – markeret med gråt. Den tidligere score på 17,2 (limegrøn) er nu ikke længere blandt de 8 bedste
4. Dit *Handicap* er et gennemsnit af de nye 8 bedste *Handicapresultater* – $117,1/8 = 14,6$



HANDICAPSYSTEMETS FORMLER

Formler:

Spillehandicap:	$Handicap \times Slope / 113 + (CR - Par)$	
Handicapscore:	Stableford:	$Par + Spillehandicap - (Stablefordpoints - 36)$
	Slagspil:	Sum af brugte slag pr. hul, begrænset til Din Dobbelt Bogey
Handicapresultat:	$(Handicapscore - Course Rating - PCC) \times 113 / Slope$	
Handicap:	$\frac{\text{Sum af 8 bedste Handicapresultater}}{8}$	

Eksempel på et *Handicapresultat* med *Spillehandicap* 16 (*PCC*=0):

Hvad er der spillet til på runden?	
Slagspil med samlet antal slag 92	Stableford med 34 points
<i>Handicapscore:</i> 92 - 2 (slag over Din Dobbelt Bogey) = 90	<i>Handicapscore:</i> 72 + 16 - (34 - 36) = 90
<i>Handicapresultat:</i> (90 - 71,9 - 0) x 113/126 = 16,2	

Handicappet er gennemsnittet af de 8 bedste af de 20 seneste *Handicapresultater*, men hvis der er færre end 20 scores tilgængelig, indgår et mindre antal scores i gennemsnittet:

Antal tællende runder	Tællende runder, som anvendes i beregningen	Justering
1	Laveste 1	-2,0
2	Laveste 1	-2,0
3	Laveste 1	-2,0
4	Laveste 1	-1,0
5	Laveste 1	0
6	Gennemsnit af laveste 2	-1,0
7 eller 8	Gennemsnit af laveste 2	0
9 til 11	Gennemsnit af laveste 3	0
12 til 14	Gennemsnit af laveste 4	0
15 eller 16	Gennemsnit af laveste 5	0
17 eller 18	Gennemsnit af laveste 6	0
19	Gennemsnit af laveste 7	0
20	Gennemsnit af laveste 8	0

Eksempel på udregning med 2 scores:

Handicapresultater	Handicapberegning - Laveste 1 -2,0
25,2	<i>Handicap: 23,1 – 2,0 = 21,1</i>
23,1	

Eksempel på udregning med 6 scores:

Handicapresultater	Handicapberegning - Gennemsnit Laveste 2 -1,0
25,2	<i>Handicap: (19,0 + 16,8) / 2 – 1,0 = 16,9</i>
23,1	
19,0	
22,9	
16,8	

FÆRRE END 18 HULLER SPILLET

Almindelige 18-hullers runder indgår i *scorearkivet* direkte med rundens *Handicapresultat*. Men da *Handicappet* altid skal være et gennemsnit af 18 hullers *Handicapresultater*, skal runder med færre spillede huller opskaleres til et tilsvarende 18-hullers resultat, for at et gennemsnit giver mening.

9-hullers runder

I EGA Handicapsystemet blev en 9-hullers runde opskalaret ved at tilføje 18 point på de ikke-spillede 9 huller.

Spillere fik således tildelt 2 Stablefordpoint eller det, der svarer til Din Par (*Par* + handicapslag) på de resterende 9 huller.

I Handicapsystemet fra 2021 tildeles man ligeledes Din Par på bagni, dog med et ekstra slag tilføjet (en bogey), da det vurderes som lidt for optimistisk, at alle de resterende huller kan spilles præcis til *Handicappet*.

På bagni scores der således kunstigt Din Par på alle huller undtagen på det første, hvor der bruges ét ekstra slag. Det svarer til 1 Stablefordpoint på første ikke-spillede hul og 2 på de resterende 8 huller eller samlet 17 point for bagni.

FIGUR 5.1b/1: OPSKALERE EN 9-HULLERS SCORE

For scores, noteret som hul-for-hul bruttoscores:

SOLSIDENS GOLF CLUB		SØLV TEES									PAR 70
Spillernavn: <i>John Smith</i>		Dato: <i>01/03/21</i>									
Handicap		<i>14.2</i>									
Course Rating		71,0									
Slope Rating		125									
Spillehandicap		<i>17</i>									
Hul	1	2	3	4	5	6	7	8	9	Ud	
Par	4	4	4	4	3	5	4	4	3	35	
Nøgle	7 ✓	13 ✓	3 ✓	9 ✓	15 ✓	1 ✓	11 ✓	5 ✓	17 ✓		
Score	<i>6</i>	<i>5</i>	<i>6</i>	<i>5</i>	<i>4</i>	<i>7</i>	<i>4</i>	<i>5</i>	<i>4</i>	<i>46</i>	

Opskalér 9-hullers scoren:

Hul	10	11	12	13	14	15	16	17	18		Total
Par	4	4	4	4	3	5	4	4	3	35	
Nøgle	8 ✓	14 ✓	4 ✓	10 ✓	16 ✓	2 ✓	12 ✓	6 ✓	18		
Score	6	5	5	5	4	6	5	5	3	44	90

Opskalerede scores: ○ Netto par +1 slag ○ Netto par

✓ = Handicapslag for 18-hullers Spillehandicap.

FIGUR 5.1b/1A: OPSKALERE EN 9-HULLERS SCORE

For scores, noteret som hul-for-hul Stablefordscores:

SOLSIDENS GOLF CLUB		SØLV TEES		PAR 70						
Spillernavn: <i>John Smith</i>		Dato: <i>01/03/21</i>								
Handicap		<i>14.2</i>								
Course Rating		71,0								
Slope Rating		125								
Spillehandicap		<i>17</i>								
Hul	1	2	3	4	5	6	7	8	9	Ud
Par	4	4	4	4	3	5	4	4	3	35
Nøgle	7 ✓	13 ✓	3 ✓	9 ✓	15 ✓	1 ✓	11 ✓	5 ✓	17 ✓	
Score	<i>6</i>	<i>5</i>	<i>6</i>	<i>5</i>	<i>4</i>	<i>7</i>	<i>4</i>	<i>5</i>	<i>4</i>	<i>46</i>
Stablefordpoints	1	2	1	2	2	1	3	2	2	16

✓ = Handicapslag for 18-hullers Spillehandicap.

Opskalere score ved at tillægge 17 Stablefordpoints:

Stablefordpoints scoret over 9 huller	+	Ekstra Stablefordpoints tillagt	=	33 points
16		17		

Uanset om resultatet er en *Handicapscore* på 90 eller 33 Stablefordpoints omregnes de til det samme *Handicapresultat* - 17,2 - der er det *Handicap*, der er spillet til på runden, og det handicapresultat som (evt. justeret) indgår i *scorearkivet*.

10-17 hullers runder

I modsætning til EGA Handicapsystemet kan spillere med en gyldig begrundelse, såsom dårligt vejr, eller manglende lys, også spille og aflevere runder på mellem 10 og 17 huller. Det vil således f.eks. være muligt at spille en 12-hullers tællende runde, der i *scorearkivet* opskales til en 18 hullers runde. Rundens huller skal dog spilles i den korrekte rækkefølge.

I Handicapsystemet tager beregningerne hensyn til to faktorer:

- Om der er spillet 10–13 huller eller 14–17 huller
- Om der er registreret Bruttoscore hul-for-hul eller Stablefordscore hul-for-hul

Systemet håndterer alt dette automatisk, og der er ikke behov for at gøre yderligere end at indtaste scores. På de resterende huller tildeles spilleren Din Par og/eller 2 stablefordpoint (og evt. +1 slag på første ikke-spillede hul) efter nedenstående model.

Det er IKKE tilladt at undlade at spille de sidste huller på en *golfbane* for at undgå at skulle indlevere en høj eller lav score, eller springe huller på runden over.

FIGUR 3.2: DGU EKSEMPEL - OPSKALERE EN 12-HULLERS SCORE

SOLSIDENS GOLF CLUB					SØLV TEES					PAR 70
Spillernavn: <i>John Smith</i>					Dato: <i>01/03/21</i>					
Handicap					<i>14.2</i>					
Course Rating					71,0					
Slope Rating					125					
Spillehandicap					<i>17</i>					
Hul	1	2	3	4	5	6	7	8	9	Ud
Par	4	4	4	4	3	5	4	4	3	35
Nøgle	7 ✓	13 ✓	3 ✓	9 ✓	15 ✓	1 ✓	11 ✓	5 ✓	17 ✓	
Score	<i>6</i>	<i>5</i>	<i>6</i>	<i>5</i>	<i>4</i>	<i>7</i>	<i>4</i>	<i>5</i>	<i>4</i>	<i>46</i>
Points	1	2	1	2	2	1	3	2	2	16

Opskalér 12-hullers scoren:

Hul	10	11	12	13	14	15	16	17	18		Total
Par	4	4	4	4	3	5	4	4	3	35	
Nøgle	8 ✓	14 ✓	4 ✓	10 ✓	16 ✓	2 ✓	12 ✓	6 ✓	18		
Score	<i>6</i>	<i>5</i>	<i>3</i>	<i>6</i>	<i>4</i>	<i>6</i>	<i>5</i>	<i>5</i>	<i>3</i>	43	89
Points	1	2	4	1	2	2	2	2	2	18	34

Opskalerede scores: ○ Netto par +1 slag ○ Tildelt Netto par
 ✓ = Handicapslag for 18-hullers Spillehandicap.

Samlet overblik over færre end 18 huller spillet

9-hullers runder	Slagspil	Din Par på de resterende 9 huller samt ét ekstra slag på første ikke-spillede hul (hul 10)
	Stableford	2 point på de resterende 9 huller minus ét point på første ikke-spillede hul (hul 10) (17 point)
10-13-hullers runder	Slagspil	Din Par på de resterende huller samt ét ekstra slag på første ikke-spillede hul
	Stableford	2 point på de resterende huller minus ét point på første ikke-spillede hul
14-17-hullers runder	Slagspil	Din Par på de resterende huller
	Stableford	2 point på de resterende huller

FUNKTIONER, DER FORFINER SYSTEMET

Fire smarte funktioner i Handicapsystemet sikrer, at *Handicappet* reelt reflekterer spillerens spillestyrke, og at der bliver foretaget justeringer, hvor der er omstændigheder, der kræver det.

De fire funktioner er:

- R5.6 *PCC* – justering for forhold på spilledagen
- R5.8 Begrænsning på stigning i *Handicap - Cap*
- R5.9 Yderligere reduktion af *Handicap* på baggrund af en *exceptionel score*
- R7.1 Komitéredskaber
 - R7.1a Regulere/fryse et *Handicap*
 - R7.1b Tildele en *strafscore*
 - R7.1c Fjerne et *Handicap*

Regel 5.6 *PCC* – justering for forhold på spilledagen

PCC-funktionen undersøger, om vejr og baneopsætning på dagen afveg fra normale forhold i en sådan grad, at en justering er nødvendig for at kompensere. Det er en daglig statistisk procedure, der sammenligner spillernes indtastede scores på dagen med forventede resultater baseret på deres *Handicap*, banens sværhedsgrad (*slope*) samt antal af spillere.

Hvis betydeligt færre eller flere spillere end antaget opnåede deres forventede score, har forholdene været hhv. sværere eller lettere end normalt. Målene er dog så brede, at scores i de fleste tilfælde (>80%) vil være på linje med, hvad der var forventet, og *PCC* falder dermed bort (bliver 0).

Alle *tællende scores* (kun 9 eller 18 hullers runder), som er indtastet på dagen fra spillere med et *Handicap* på 36,0 eller mindre, indgår i en udregning, der dagen efter resulterer i en *PCC*. Det er en vurdering om *Course Ratingen* (banens sværhedsgrad) har været korrekt, eller om den burde være justeret med hhv. -1, 0, +1, +2, +3.

En sådan justering gælder for alle runder, der er spillet på dagen, uanset *Handicap*.

En evt. positiv justering bliver efterfølgende trukket fra spillerens *Handicapresultat*.

Alle relevante scores indtastet på dagen indgår i beregningen af *PCC* en og påvirker alle scores i udregningen af deres *Handicapresultater* næste dag. *Handicapresultatet* er derfor først klar næste dag.

Runder, spillet på en given dag, men indtastet dagen efter eller senere, indgår selvfølgelig ikke i *PCC* beregningen, men *PCC* en vil indgå i udregningen af *Handicapresultatet* for disse runder:

Registreres runden samme dag:	Runden påvirker og påvirkes af <i>PCC</i>
Registreres runden senere:	Runden påvirkes stadig af <i>PCC</i>

Regel 5.8 Begrænsning på stigning i Handicap – Cap

Det forudsættes, at en golfspiller har en underliggende spillestyrke, som på den korte bane (et år) ikke ændrer sig markant. Et pludseligt formdyk med mange dårlige scores bør således ikke resultere i et markant højere *Handicap*.

Et *Handicap* bør derfor ikke stige markant fra et grundniveau, der defineres som det *Laveste Handicap* (LH), spilleren har fået udregnet inden for 365 dage fra seneste scorekort, og *Handicappet* er således altid forankret til dette *Laveste Handicap* - LH

Denne *cap* (*begrænsning på stigning*), som er for spillere med minimum 20 scores, kommer i to trin: LH+3 og LH+5

- Soft cap (LH+3): Hvis et nyt *Handicap* beregnes til at være mere end *soft cap*, skal den del, der ligger over, have fratrukket halvdelen.
- Hard cap (LH+5): Et nyt kan *Handicap* maksimalt stige til *hard cap*, som er 5 over LH. Hvis *Handicappet* selv efter *soft cap* er over *hard cap*, skal *Handicappet* begrænses hertil.

Stigning er under soft cap	Ingen begrænsning
Stigning er over soft cap	Stigningen reduceres med halvdelen over soft cap.
Efter soft cap er stigning stadig over hard cap	Stigning begrænses til hard cap

En spillers *Laveste Handicap* vil altid (efter 20 scores) fremgå af *scorearkivet* før en runde, og vil efter runden fungere som en bremse på, hvor meget *Handicappet* kan stige.

Et eksempel:

En spiller har indenfor det seneste år haft et *Laveste Handicap* på 20,0, (og dermed en *soft cap* på 23,0), men spiller i en periode langt fra sit *Handicap* og afleverer mange høje *Handicapresultater*. Efter seneste runde resulterer gennemsnittet af de 8 bedste i et *Handicap* på 26,0.

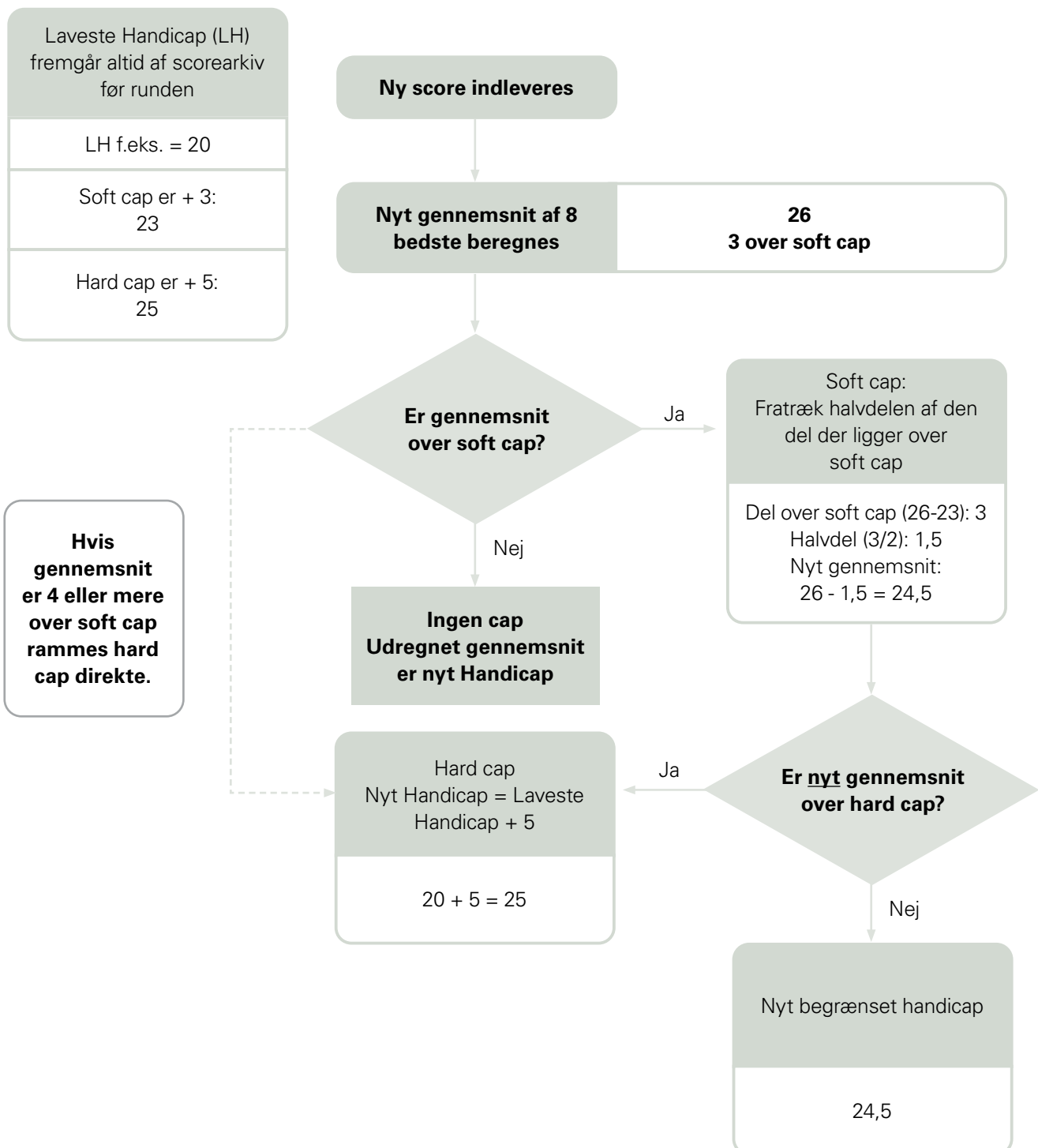
MEN, da 26,0 er mere end *soft cap* på 23,0, skal andelen der ligger over *soft cap* ($26,0 - 23,0 = 3,0$), reduceres med halvdelen ($3,0 / 2 = 1,5$).

Stigningen i *Handicappet* reduceres herefter med 1,5 og *Handicappet* stiger kun til 24,5 i stedet for 26,0.

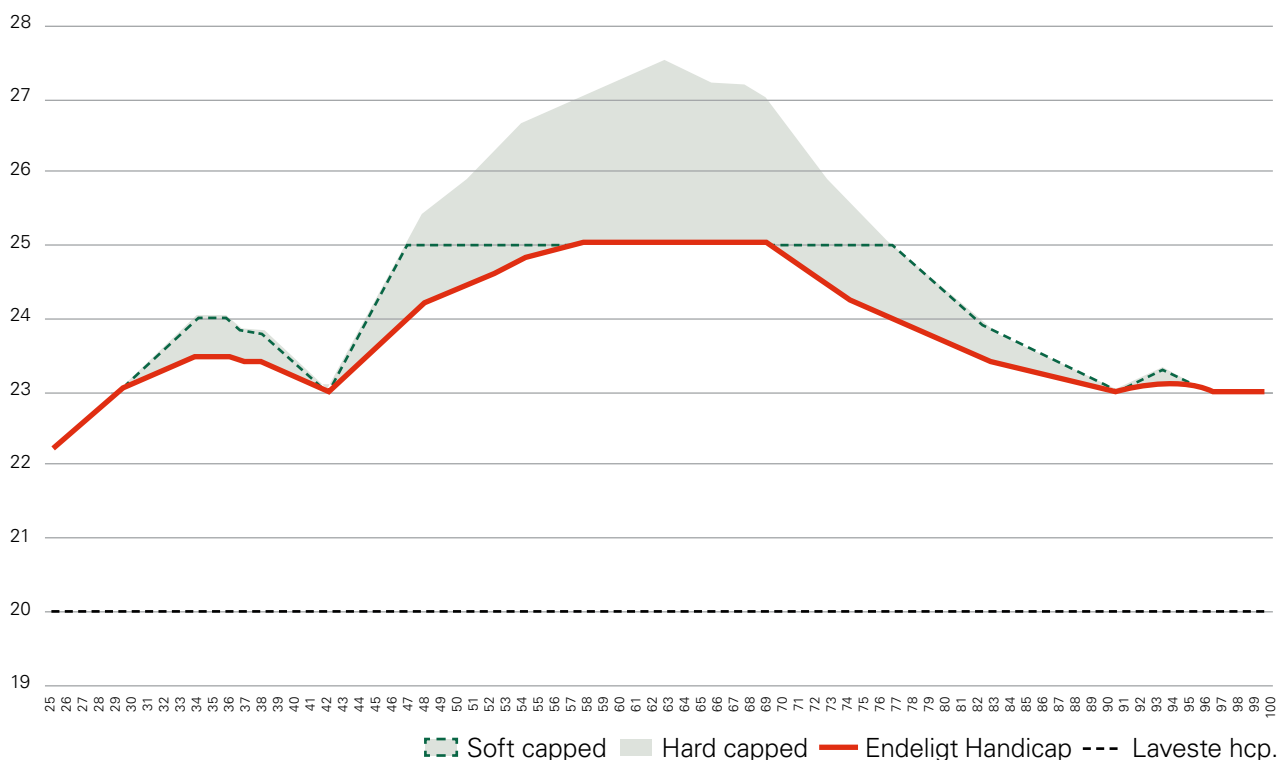
Spilleren fortsætter desværre med at spille langt under sit grundniveau og gennemsnittet af de 8 bedste *Handicapresultater* er nu 28,0.

MEN, da 28,0 resulterer i et *Handicap* der efter *soft cap* er er 25,5 begrænses stigningen til *hard cap* på 25,0. (Funktionen hænger også sådan sammen, at hvis en stigning er 4,0 eller mere end *soft cap*, er det ikke nødvendigt at begrænse for denne først, men der kan gås direkte til *hard cap*).

Spillerens *Handicap* kan nu ikke stige yderligere før det *Laveste Handicap* ændrer sig, og det vil det gøre i takt med, at tiden går, og det er mere end et år siden, spilleren havde et *Handicap* på 20,0.



Handicap over tid begænset af såvel soft cap som hard cap



Her ser vi hvor dramatisk en spillers *Handicap* kunne stige, hvis ikke vi havde *caps*, da alle de skraverede toppe bliver skåret af.

En spillers *Laveste Handicap* (inden for det seneste år) forankrer *Handicappet* og forhindrer markante stigninger - den stiplede linje ved 20, som er den linje, stigningerne måles ud fra.

Vi ser to større toppe i grafen ovenfor. Til venstre har vi en stigning fra *Laveste Handicap* 20 op imod 24. Men denne afbøjes af *soft cap*, som begrænser stigninger på mere end 3 over *Laveste Handicap*. *Handicappet* stiger stadig, men kun med halv styrke derfra (reduceres med området under den stiplede linje).

I midten begrænses *Handicappet* igen fra at halvere stigningen i starten og til at stoppe den helt ved en *hard cap* maksimalt 5 over *Laveste Handicap* (reduceres med det skraverede område).

Slutresultatet er en blødere handicapudvikling, som er forankret til den underliggende spillestyrke.

Regel 5.9 Yderligere reduktion af handicap på baggrund af en *exceptionel score*

Hvis en spiller afleverer en *exceptionel score*, der er markant bedre end *Handicappet*, tyder det på at spilleren har en spillestyrke, som er markant bedre end *Handicappet*. Den reduktion i *Handicap*, som scoren vil afstedkomme som én af de bedste 8, er ikke tilstrækkelig til at få spillestyrke og *Handicap* til at stemme overens.

Sådanne scores skal derfor resultere i en yderligere reduktion af *Handicappet* på følgende måde:

7,0 – 9,9 slag bedre end Handicap	<i>Handicappet</i> skal reduceres yderligere med ét helt slag
10 slag eller mere bedre end Handicap	<i>Handicappet</i> skal reduceres yderligere med to hele slag

For at opnå et nyt gennemsnit, der er 1 eller 2 lavere, er det nødvendigt at trække slagene fra alle 20 (eller dem der måtte være, hvis der er færre end 20 scores).

Et eksempel:

En spillers 8 bedste af de 20 seneste *Handicapresultater* har resulteret i et *Handicap* på 14,8. Nu afleverer spilleren en *exceptionel score* med et *Handicapresultat* på 6,8, hvorved *Handicappet* ville blive 13,5.

Men da det er 8 ~~slag~~ bedre end det nuværende *Handicap*, skal alle de seneste 20 scores (inkl. den exceptionelle) justeres med ét ekstra slag.

Slutresultatet er, at det nye *Handicap* er 1 lavere, end det ellers ville have været uden justeringen.

En sådan justering sker automatisk, når en spiller afleverer en *exceptionel score*.

	Handicapresultat	Justering	Handicapresultat
Ny score	6,8	-1	5,8
1	17,3	-1	16,3
2	12,8	-1	11,8
3	18,0	-1	17,0
4	13,6	-1	12,6
5	18,0	-1	17,0
6	18,0	-1	17,0
7	17,1	-1	16,1
8	13,6	-1	12,6
9	18,9	-1	17,9
10	14,1	-1	13,1
11	19,7	-1	18,7
12	17,2	-1	16,2
13	19,7	-1	18,7
14	24,1	-1	23,1
15	14,3	-1	13,3
16	20,6	-1	19,6
17	24,9	-1	23,9
18	19,8	-1	18,8
19	15,4	-1	14,4
20	19,7		19,7
	<i>Handicap 14,8</i>		<i>Handicap 12,5</i>

KOMITÉREDSKABER

Handicapkomitéen har en central rolle for succesfuld administration af en spillers *Handicap* og er udstyret med værktøjer til at gribe ind, når det beregnede *Handicap* ikke længere giver et retvisende billede af spillerens spillestyrke.

Regel 7.1a Handicaprevision - Regulere/fryse et handicap

Klubbens *Handicapkomité* er ansvarlig for at klubbens *hjemmeklubmedlemmer* har et *Handicap*, som svarer til deres spillestyrke. Er det ikke tilfældet, skal *Handicapkomitéen* iværksætte en *handicaprevision*, som kan føre til en regulering af spillerens *Handicap*. En *handicaprevision* skal udføres minimum årligt, og kan ellers ønskes iværksat af *Handicapkomitéen*, eller spilleren selv.

Al relevant information skal inddrages, og rapporter i GolfBox hjælper desuden til at identificere, hvilke spillere der bør få en *handicaprevision*, og hvilke grundlag der måtte være for at regulere *Handicappet*.

Relevante informationer kunne f.eks. være:

- En sammenligning af *Handicapresultater* mellem tællende runder og træningsrunder
- En sammenligning af *Handicapresultater* mellem private og turneringsrunder
- Antal afleverede runder sammenlignet mellem 2 perioder (fx indeværende og sidste år)
- Procentdel af afleverede scores fra *hjemmeklub*
- Procentdel af *tællende scores* fra 9-hullers runder
- Kendte scores fra ikke tællende formater - fx hulspil

En spiller, der igennem en *handicaprevision* er identificeret med et *Handicap*, som ikke svarer til deres spillestyrke, skal have deres *Handicap* reguleret (eller frosset).

Regulere et Handicap

Når et nyt passende *Handicap* er identificeret, reguleres spillerens *Handicap* med en manuel regulering, der justerer hver af de seneste 20 scores med det relevante antal slag +/- maks 5 slag.

En spiller, som således f.eks. kommer tilbage efter en længerevarende sygdom, der har ændret spillerens spillestyrke markant og permanent, kan igennem en *handicaprevision* vurderes til at skulle reguleres 4 slag op i *Handicap*. Det sker ved, at der for hver af de 20 scores i *scorearkivet* bliver justeret med 4 slag.

I GolfBox taster Komitéen spillerens nye *Handicap* ind og justeringen tilføjes automatisk spillerens *scorearkiv*.

Runde (1 er seneste)	Handicapresultat	Justering	Handicapresultat
1	23,4	+4	27,4
2	24,9	+4	28,9
3	24,1	+4	28,1
4	27,0	+4	31,0
5	26,6	+4	30,6
6	18,0	+4	22,0
7	17,1	+4	21,1
8	13,6	+4	17,6
9	18,9	+4	22,9
10	14,1	+4	18,1
11	19,7	+4	23,7
12	17,2	+4	21,2
13	19,7	+4	23,7
14	24,1	+4	28,1
15	14,3	+4	18,3
16	20,6	+4	24,6
17	24,9	+4	28,9
18	19,8	+4	23,8
19	15,4	+4	19,4
20	19,7	+4	23,7
	<i>Handicap 16,1</i>		<i>Handicap 20,1</i>

Fryse et handicap

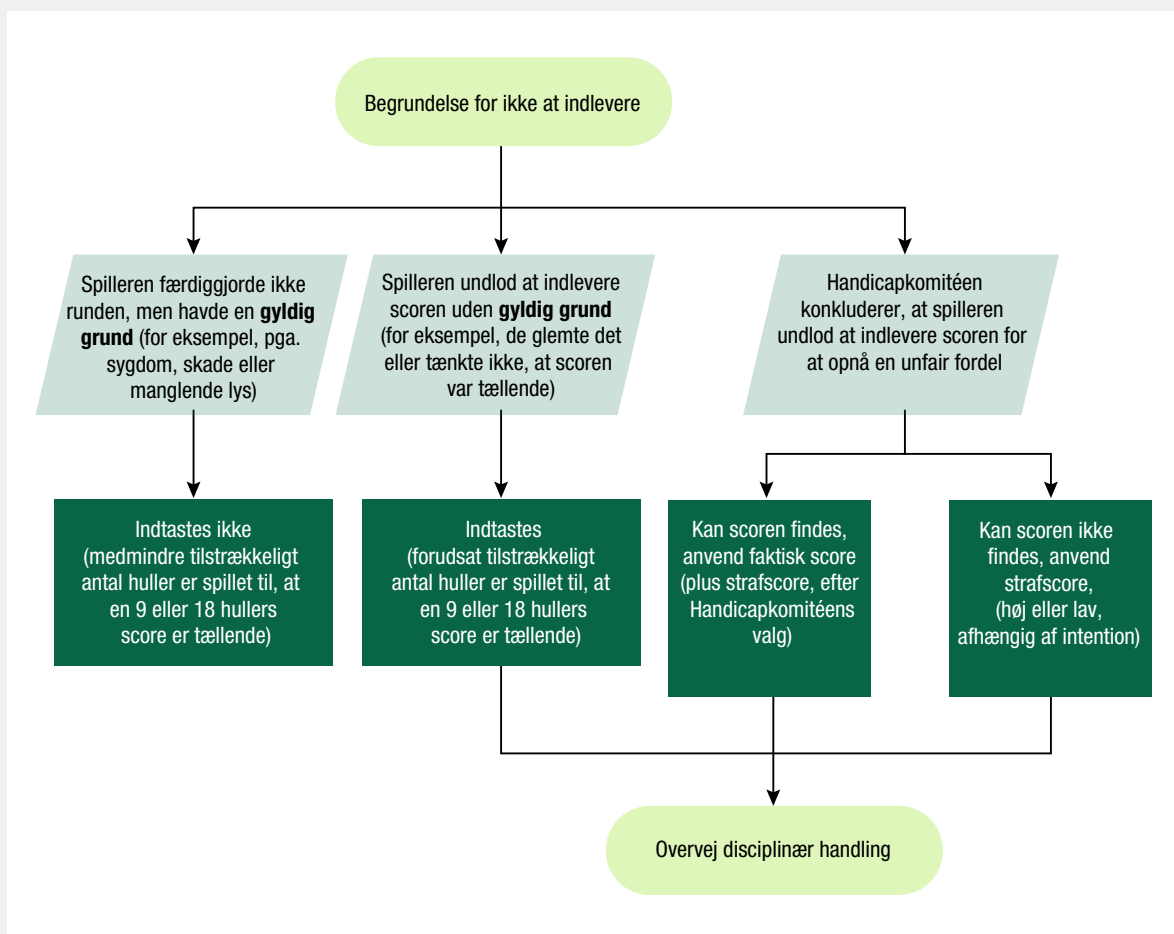
Som et alternativ til at regulere en spillers *Handicap* kan det også vælges, at *Handicappet* i en periode fryses - enten i begge retninger eller evt. kun i den retning, som det vurderes at bevæge sig forkert/for hurtigt i. *Handicapkomitéen* kan således vælge, at en spillers *Handicap* f.eks. de næste 6 måneder ikke kan stige yderligere.

Dette er dog ikke en løsning Dansk Golf Union anbefaler at bruge!

Regel 7.1b Tildele en strafscore

Ifølge Regel 2 er en *tællende score* enhver score fra en individuel slagspil/Stableford runde over 9 - 18 huller, spillet efter *Golfreglerne* sammen med en markør og på en bane med en gældende *Course Rating*. En *tællende score* skal afleveres til handicapformål, og sker det ikke, bør *Handicapkomitéen* undersøge hvorfor, og hvis der ikke findes en acceptabel grund, kan den overveje at indsætte en *strafscore* efter denne model:

FIGUR 7.1b: TILGÆNGELIGE HANDLINGER FOR HANDICAPKOMITÉER NÅR SCORES IKKE INDLEVERES



En *strafscore* er en kunstig score, som tilføjes til spillerens *scorearkiv* som erstatning for den score, som spilleren uden god grund undlod at aflevere.

Spilleren vurderes af komitéen til at have undladt at aflevere scoren for enten at ville undgå at gå op eller ned i *Handicap*. Når det er fastslået, indtastes et nyt *Handicapresultat* som en *strafscore* i arkivet.

Ønskes en lav score, kan Komitéen overveje at matche den laveste af de 20 seneste scores. Ønskes en høj score, kan Komitéen overveje at matche den højeste af de 20 seneste scores.

Alternativt kan komitéen vælge at matche en høj/lav score inden for det seneste år.

En lav score vil have umiddelbar effekt på *Handicappet*, mens en høj score først vil få effekt, hvis det er en trend, der fortsætter.

Overblik

	Lav strafscore		Høj strafscore	
	Handicapresultat	Handicapresultat	Handicapresultat	Handicapresultat
Strafscore		12,8		24,9
1	17,3	17,3	17,3	17,3
2	12,8	12,8	12,8	12,8
3	18,0	18,0	18,0	18,0
4	13,6	13,6	13,6	13,6
5	18,0	18,0	18,0	18,0
6	18,0	18,0	18,0	18,0
7	17,1	17,1	17,1	17,1
8	13,6	13,6	13,6	13,6
9	18,9	18,9	18,9	18,9
10	14,1	14,1	14,1	14,1
11	19,7	19,7	19,7	19,7
12	17,2	17,2	17,2	17,2
13	19,7	19,7	19,7	19,7
14	24,1	24,1	24,1	24,1
15	14,3	14,3	14,3	14,3
16	20,6	20,6	20,6	20,6
17	24,9	24,9	24,9	24,9
18	19,8	19,8	19,8	19,8
19	15,4	15,4	15,4	15,4
20	19,7	19,7	19,7	19,7
	14,8 --->	14,2	14,8	14,8

Regel 7.1c Fjerne et handicap

I yderste konsekvens kan en *Handicapkomité* vælge at fjerne en spillers *Handicap* for en periode. Det bør kun ske, når en spiller bevidst og/eller gentagne gange ikke lever op til systemet, og spilleren skal altid underrettes først.

Når et *Handicap* skal genindsættes, bør det være på det niveau, som *Handicapkomitéen* mener er udtryk for spillerens nuværende spillestyrke og alternativt genindsætte *Handicappet* på det tidligere niveau.

Dansk Golf Union, 1. januar 2021